

2035
Lixian

消费副中心·稻源澧州城

常德市澧县国土空间总体规划

(2021—2035年)

|| 公众版 ||



前言

本规划是对澧县县域范围内国土空间保护开发做出的总体安排和综合部署，是指导城乡各类开发建设活动、开展国土空间资源保护利用与修复、制定空间发展政策和实施国土空间规划管理的空间蓝图，是编制相关专项规划和详细规划的依据。按照国家、湖南省要求，我县组织开展了《澧县国土空间总体规划（2021-2035年）》（以下简称《规划》）编制工作。为广泛听取各方意见，凝聚公众智慧，现公开征求社会各界意见和建议。

1、公示时间：2023年3月2日—3月31日（共30日）。

2、意见提交：

①扫码提交：微信扫一扫下面二维码；

②邮箱提交：84320608@qq.com；

③邮寄提交：澧县自然资源局。请在信封上注明“澧县国土空间总体规划意见”（来信请注明真实姓名和联系电话）。

热忱期待广大群众积极参与，提出您的宝贵意见和建议！



微信扫一扫，“码”上提意见

目 录

1 摸家底——项目认知

1.1 项目概况

1.2 规划范围与期限

2 定目标——战略引领

2.1 目标愿景

2.2 总体定位

2.3 区域协同

3 谋发展——空间统筹

3.1 总体格局

3.2 划定“三条控制线”

3.3 农业空间

3.4 生态空间

3.5 城镇空间

4 强支撑——要素配置

4.1 综合交通体系规划

4.2 产业发展规划

4.3 基础设施体系规划

4.4 安全设施体系规划

4.5 水资源保护与利用

4.6 矿产资源开发利用与保护

4.7 历史文化保护与利用

4.8 城乡风貌引导

5 重传导——规划传导

5.1 规划传导

5.2 建立国土空间规划“一张图”



01 摸家底——项目认知

1.1 项目概况

1.2 规划范围与规划期限



1.1 项目概况

澧县隶属于常德市，位于常德市北部，境内东南西三面分别与安乡、津市、临澧、石门接壤，北与湖北省公安、松滋毗邻，因澧水贯穿全境而得名。自古就有“九澧门户”之称。

□ 生态本底优越

澧县位于洞庭湖生态经济区，生态资源众多，如澧槐国家湿地公园、北民湖湿地自然保护区等重要生态保护区。

□ 文化底蕴厚重

稻作农业起源地，是中国最早的城。历史文化资源丰富、历史人文遗址众多，城头山遗址、澧州文庙等文化资源历史悠久。

□ 农业大县

澧阳平原腹地，以粮棉油种植为主，获得了全国油菜百强县、全国产棉大县、全国优质棉基地县等一系列荣誉称号。

□ 经济实力雄厚

商贸流通发展迅速。2020年，澧县全年实现地区生产总值386亿元。



1.2 规划范围和规划期限

□ 规划范围

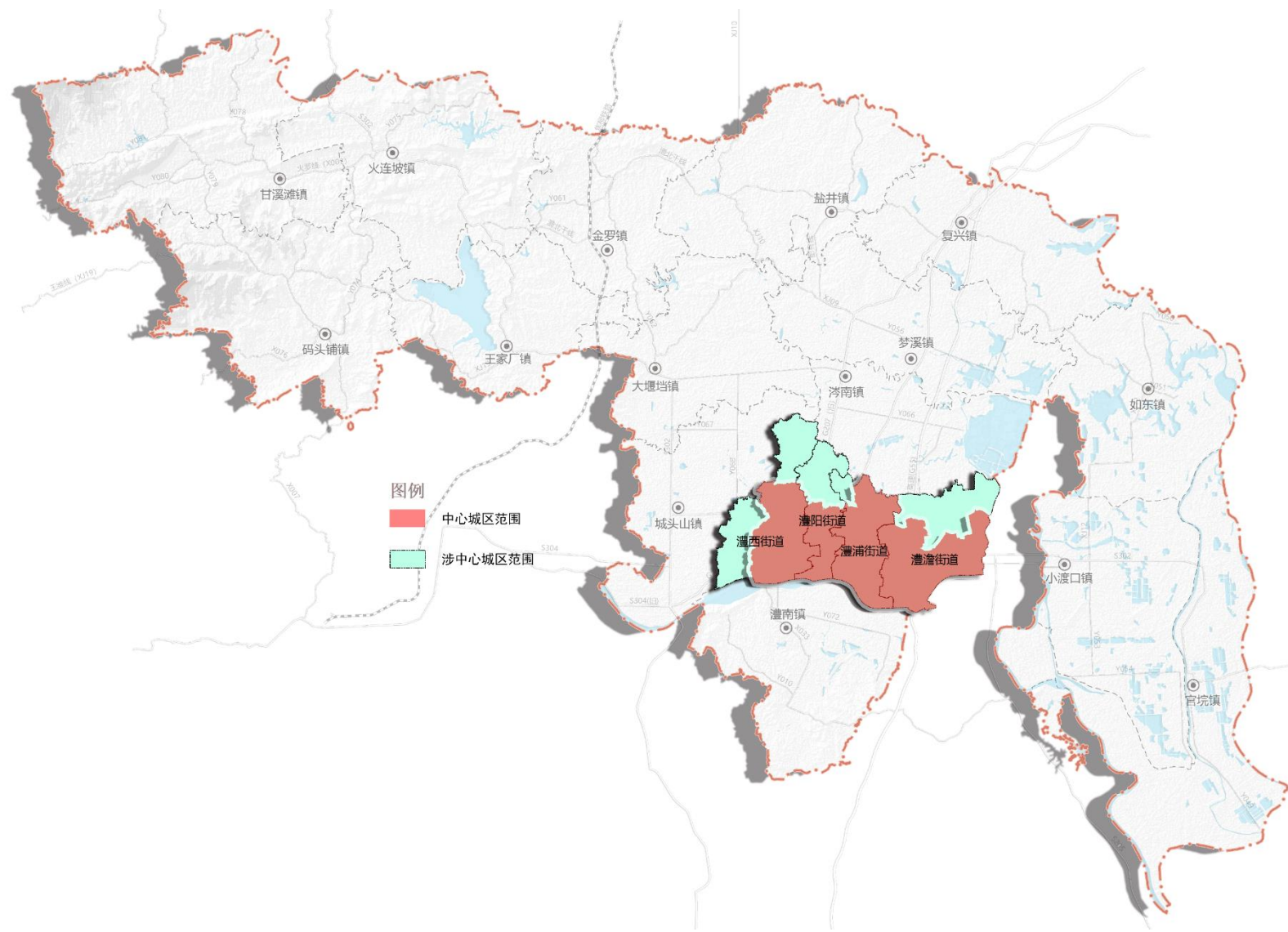
本次规划范围为澧县行政区域内的全部国土空间，分为县域国土空间总体规划、中心城区国土空间规划两个空间层次。

县域国土空间总体规划：包括4个街道，15个乡镇，总面积2075.56平方公里。

中心城区国土空间规划：共涉及52个社区（村），总面积84.31平方公里。

□ 规划期限

以2020年为基期年，近期到2025年，规划目标年为2035年。



02 定目标——战略引领

2.1 目标愿景

2.2 总体定位

2.3 区域协同



2.1 目标愿景

面向国家开启全面建设社会主义现代化国家新征程、新时代、新阶段，贯彻湖南省“三高四新”新使命和常德市“一个中心、两个枢纽、三个基地”战略，抢抓一带一路、长江经济带等重大空间发展战略机遇，**加快将澧县建设成湘鄂边界与澧水流域“消费中心县、稻源澧州城”**



消费中心县、稻源澧州城

湘鄂边消费中心城市、独具稻源文化特色的澧州新城

2.2 总体定位

澧县城市性质确定为：

**常德市域副中心城市；澧水流域中心城市；湘鄂边消费中心城市；
洞庭湖滨生态文化旅游名城、国家数字（智慧）农业示范基地。**

门户澧县

湘鄂边界，九澧门户

商贸澧县

繁荣的商贸物流优势

人文澧县

中华城祖，世界稻源
历史文化资源丰富

山水澧县

优质的山水田湖生态资源优势

农粮澧县

国家级农产品主产区



2.3 区域协同

产业协同互补：深入推进区域合作走廊建设

□ 开放合作，打造湘鄂边商贸型城市

利用澧县区位优势与综合优势，稳步推进与湖北跨省协作，畅通发展消费通道，打造湘鄂边消费型商贸中心城市。不断升级制造业水平与规模，打造湘鄂边现代制造高地。

□ 预留产业空间，承载长株潭、长三角、粤港澳大湾区的产业转移

围绕“一主一特”产业基础，积极承接长三角、珠三角、长株潭等地区的产业转移，加强产业链培育，推进医药医械与健康食品、新型建材与家居、轻工纺织、电子信息四大产业链建设。

设施共建共享：协同设施布局，实现公共服务和基础设施共建共享

□ 公共服务设施建设

推进教育、医疗、社保、养老、就业、户籍等公共服务与常德市实现一体化，形成覆盖全县、分级合理、配套完善的公共服务设施网络。

□ 基础设施建设

完善电网主干网架结构，提高电力交换和供应保障能力，推进电网改造升级和智能化应用；加快推进“气化湖南工程”建设，强化管网互联互通；合理规划布局储气设施，完善天然气产供储销体系建设。推进澧县CIM基础平台建设，推进有线数字电视、广播、通信设施提质改造建设，加快推进5G技术综合利用项目。





03 谋发展——空间统筹

3.1 总体格局

3.2 划定“三条控制线”

3.3 农业空间

3.4 生态空间

3.5 城镇空间

3.1 总体格局

构建 **“一核引领，两轴带动；两廊汇聚，三区统筹，多点协调”** 总体格局

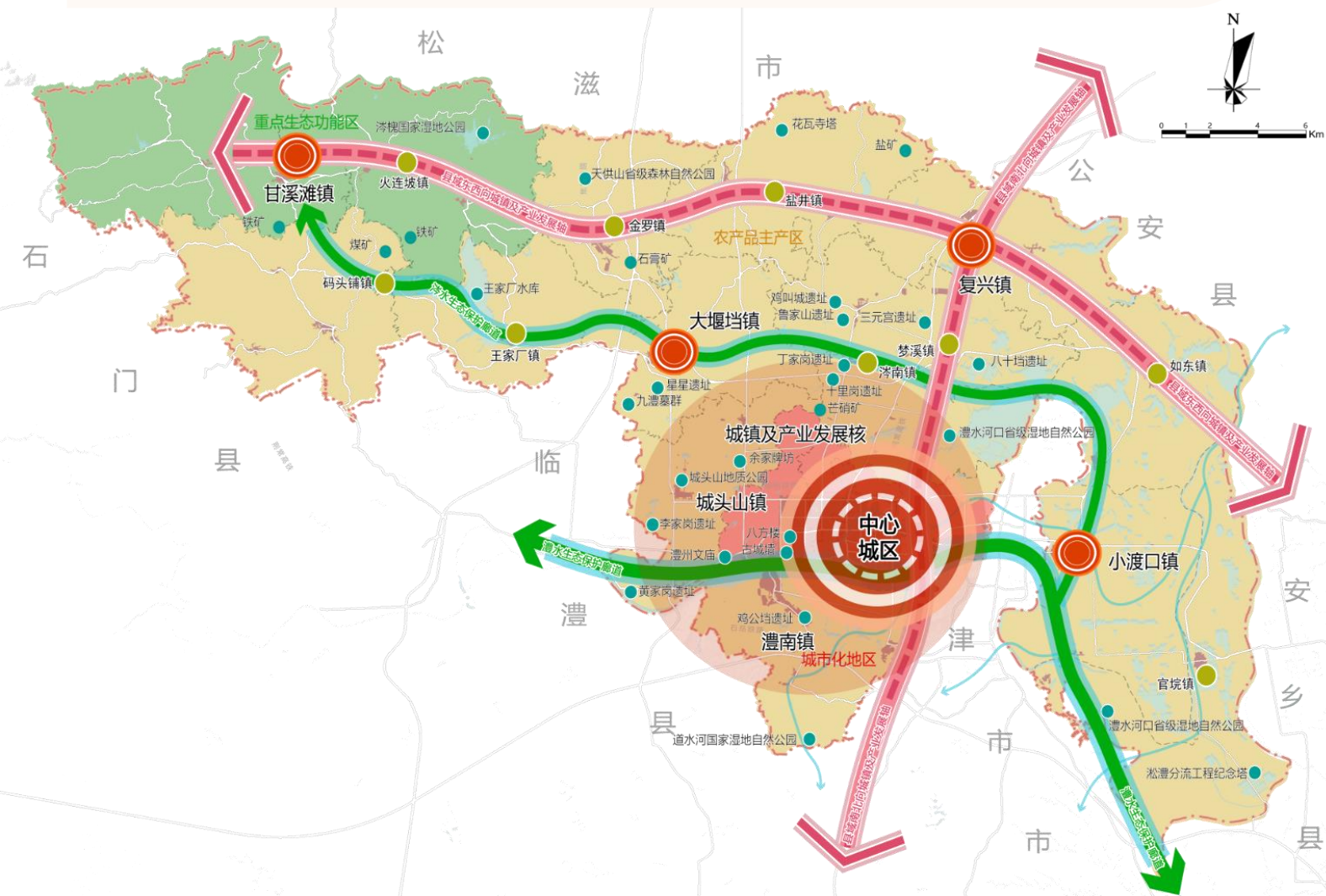
一核：以中心城区为中心，联动周边澧南镇、城头山镇，共同形成城镇及产业发展核心。

两轴：依托二广高速、G207形成南北产业发展轴
依托S303、澧水河形成东西产业发展轴

两廊：澧水、澧水流域形成的两岸生态保护廊道

三区：城市化地区、农产品主产区、重点生态功能区

多点：保护山体、水源、自然保护地、重要历史文化资源、农业种植基地、矿产资源等县域点状资源要素



3.2 划定“三条控制线”

贯彻国家粮食安全战略，落实永久基本农田保护任务，将永久基本农田控制线划定在长期稳定利用耕地上，对永久基本农田实施特殊保护，坚决遏制耕地“非农化”，防止“非粮化”。
划定永久基本农田保护面积为60968.62公顷（91.45万亩）。



优化调整生态保护红线

结合生态功能重要区域及生态敏感脆弱区域分布，整合优化自然保护地，划定生态保护红线，维护生态安全格局。
统筹划定澧县生态保护红线29062.87公顷（43.59万亩）。

坚持底线思维、节约集约、遵循严控增量、盘活存量，优化结构、提升质量的要求，合理划定城镇开发边界，促进空间结构和功能布局优化，推动高质量发展。
规划期内划定城镇开发边界6153.69公顷（9.23万亩）。

合理划定城镇开发边界



3.3 农业空间

构建“四区多基地”农业生产格局

中南部优质粮蔬主产区

包括四个街道、澧南镇、大堰垱镇、城头山镇、涇南镇。重点打造粮食生产基地、蔬菜基地、葡萄园种植基地

包括如东镇、小渡口镇、官垵镇。重点打造虾蟹水产基地、葡萄基地、油菜基地

东部滨湖农业发展区

西北部生态农林供给区

包括火连坡镇、甘溪滩镇、王家厂镇，码头铺等乡镇。重点打造油料作物基地、茶叶基地、中药材基地

以岗地为主要地貌，包括金罗镇、盐井镇、复兴镇、梦溪镇。重点打造柑橘基地、生猪基地、棉花基地

北部特色农业种养区



3.3 农业空间

耕地资源保护与粮食安全

按照**米袋子优先**、**菜篮子调优**、**林果业上山**原则，优先保障粮食生产空间、切实保障“菜篮子”生产空间、大力拓展农产品多样化生产空间

优先保障粮食生产空间

- 稳定水稻生产空间
- 优化其他粮食作物生产空间

切实保障“菜篮子”生产空间

- 构建都市圈农业保障生产空间
- 拓展现代设施农业生产空间

大力拓展农产品多样化生产空间

- 拓展棉花、油料、糖料、水果、茶叶、药材等多样化农产品生产能力和空间。

3.3 农业空间

乡村振兴

乡村振兴主要从以下五个方面进行规划引导：抓住特色促进产业兴旺、加强乡村振兴用地保障、吸引返乡人才优化农村人口结构、强化住房管控促进空心房整治、探索集体经营性建设用地入市。

抓住特色 促进产业兴旺

落实品牌强农、特色强农、质量强农、产业融合强农、科技强农、开放强农六大行动，推动澧县由“农业大县”向“农业强县”转变。城头山镇以创建湖南省乡村振兴示范乡镇为起点，打造以特色水稻及特色农产品种植生产为基础，结合“农业+旅游”双链模式，以“中华城祖，世界稻源”为主题，推动“一、二、三”产业创新深度融合发展，建成产学研于一体复合型特色小镇。

加强乡村振兴 用地保障

巩固和完善农村基本经营制度。有序推进农村承包地“三权分置”，平等保护土地经营权。保障乡村产业发展用地需求，预留乡村振兴产业用地指标。在乡镇国土空间规划中预留不少于2%、不高于5%的规划建设用地指标，重点保障乡村产业发展用地，同时单列乡村振兴专项新增建设用地计划，不低于国家下达总量的10%，专项用于农村建房、农村一二三产业融合发展，保障乡村产业用地需求。

吸引返乡人才 优化农村人口结构

以乡情乡愁为纽带，以大学生、进城务工人员、退伍军人等群体为重点，吸引更多人才投身现代农业，培育壮大新乡贤队伍。落实和完善融资贷款、配套设施建设补助、等扶持政策，引导工商资本积极投身乡村振兴事业。

强化住房管控 促进空心房整治

村民住房用地必须服从统一管理，严格执行“先审批、后建设，一户一宅、建新拆旧”的农村村民住房建设管理原则。新建、扩建、拆建大小房屋，须向村委会申请，经村委会集体讨论同意，上报审批并领取建房用地批准通知书。

探索集体经营性 建设用地入市

通过集体经营性建设用地的入市，集体经营性建设用地产权能够顺畅流转并得到有效保障，进一步盘活农村存量土地资源，不断增强投资者的信心，同时撬动资本、人才、技术等其他要素流入到乡村来，乡村振兴也将会得到更有力支撑，带动农民就业增收致富。

3.4 生态空间

构建“西屏连北丘，一水引四河，两廊串多点”的生态安全格局



- 太青山
- 壶瓶山



- 北部丘陵



- 澧水



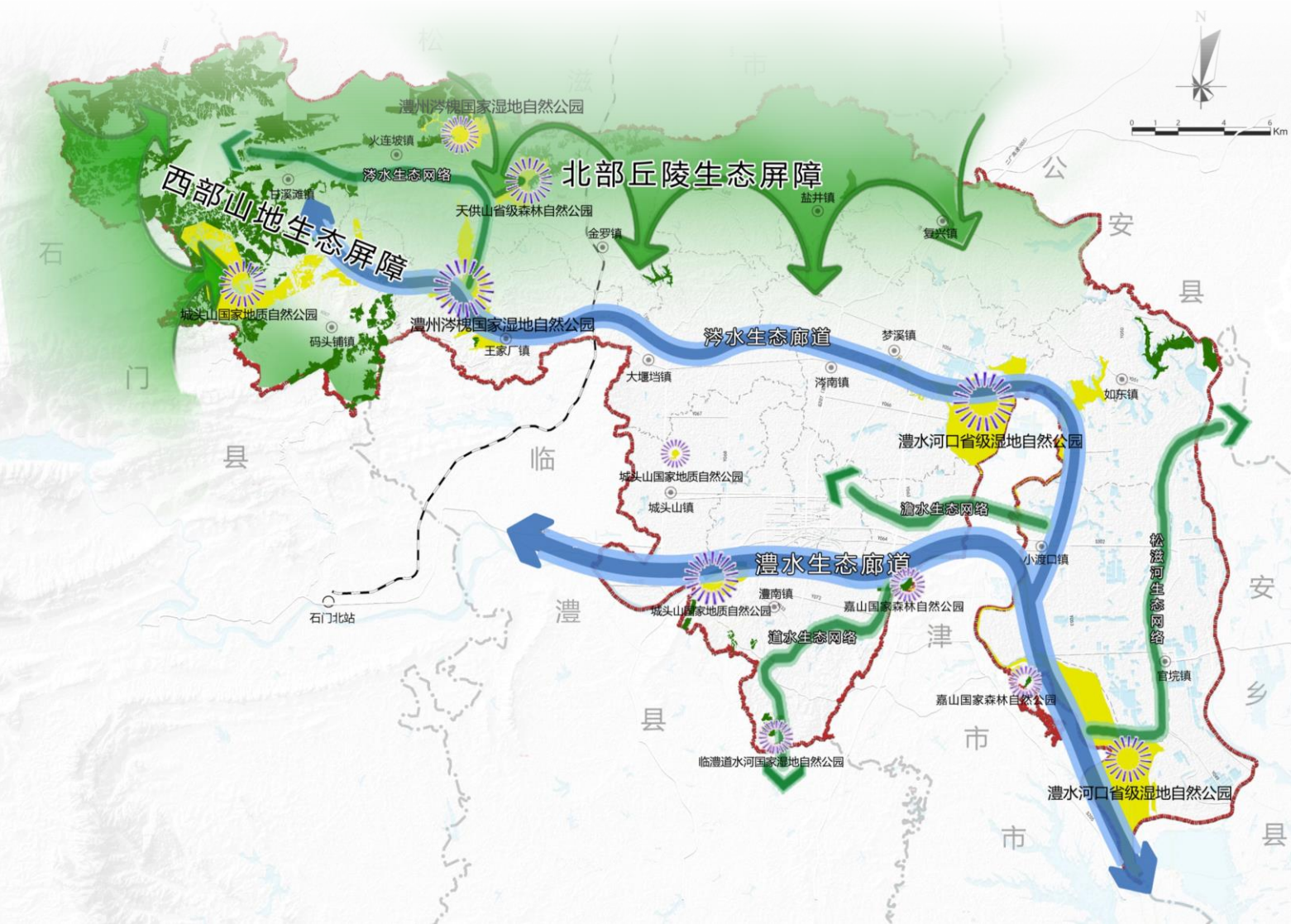
- 涇水
- 道水
- 澹水
- 松滋河



- 澧水生态廊道
- 涇水生态廊道



- 湖南澧州涇槐国家湿地公园
- 湖南澧县澧水河口省级湿地公园
- 湖南澧县城头山省级地质公园
-



3.4 生态空间

加强自然保护地体系建设

提高自然保护地生态保护能力，有利于更好的保障区域生态与澧县水源地的环境安全，保护野生动植物资源、自然景观，维护生态平衡。

- ◆ **湖南澧州涇槐国家湿地公园**—总面积2516.76公顷
- ◆ **湖南澧县城头山省级地质公园**—总面积2956.24公顷
- ◆ **湖南澧县天供山省级森林公园**—总面积642.01公顷
- ◆ **湖南澧县澧水河口省级湿地公园**—总面积7602.29公顷
- ◆ **湖南嘉山国家森林公园**—总面积48.69公顷
- ◆ **湖南临澧道水河国家湿地公园**—总面积0.07公顷



3.4 生态空间

推进国土综合整治和生态修复

重要生态系统 修复

加强各大自然保护地、湿地公园等重要生态系统保护区内污染治理与修复

水生态修复

重点加强以人为活动频繁而出现的水土流失及流域污染治理。开展流域河道综合整治，重塑健康自然的弯曲河岸线

矿山生态修复

重点对太青山铁矿区、湘澧盐矿矿区、石煤矿区、石膏矿区、芒硝矿区和历史遗留矿山进行生态修复

土壤污染治理

将已受污染耕地和污染地块为重点确定土壤污染区域，建立土壤治理与修复项目库，科学、合理、有序的推进修复治理工作



3.5 城镇空间

构建“一核四心，两轴三片”的城乡发展格局

一核

以县城为中心，联动周边**澧南镇、城头山镇**，共同形成县域发展的核心，发挥辐射带动作用

四心

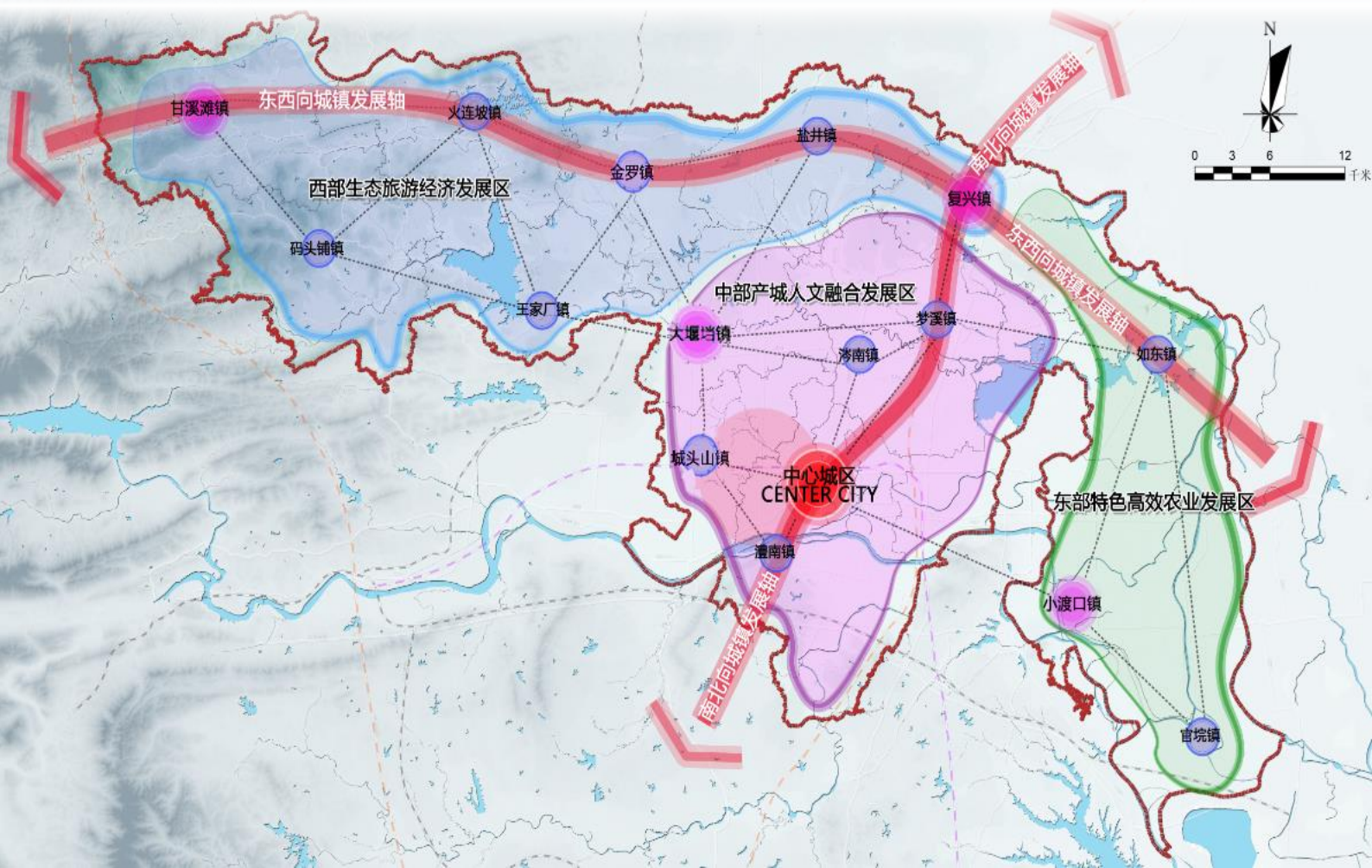
以**甘溪滩镇、大堰垱镇、复兴镇和小渡口镇**为中心镇，有序实现扩容提质，完善基础设施，提升城镇功能

两轴

依托高速、G207形成纵贯南北的城镇综合发展轴；依托S303以及澧水河形成联系县域东西的产业发展轴

三片

分别为中部产城人文融合发展片、东部特色高效农业发展片、西部生态旅游经济发展片



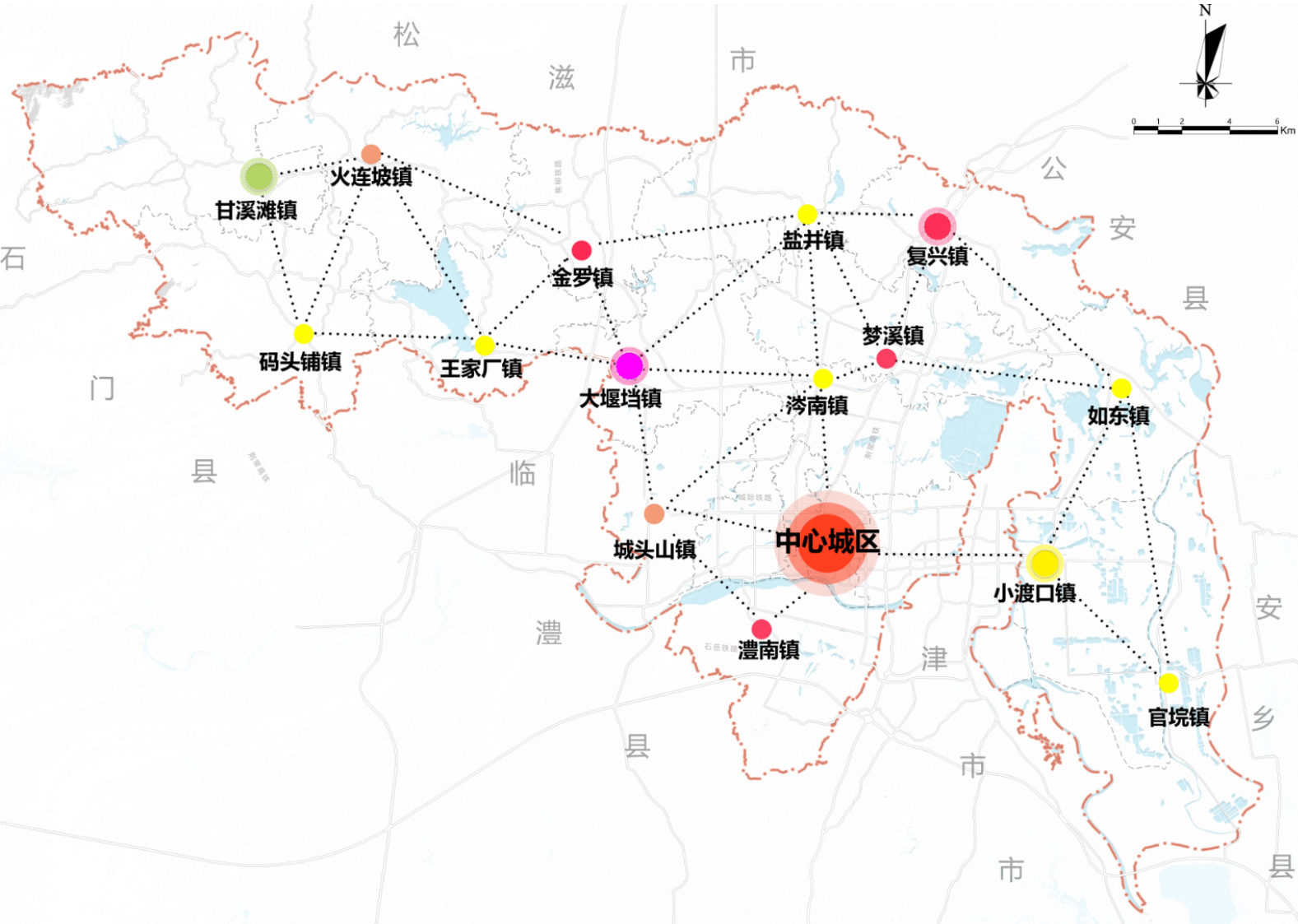
3.5 城镇空间

构建“中心城区——中心镇——一般镇”的县域城镇职能体系



大堰埇镇、复兴镇、
小渡口镇、甘溪滩镇

澧南镇、码头铺镇、火连坡镇、
王家厂镇、城头山镇、金罗镇、
盐井镇、梦溪镇、澧南镇、如东镇、
官垵镇



3.5 城镇空间

中心城区—规划空间结构

形成“一轴两带、四片四节点”空间结构

“一轴”

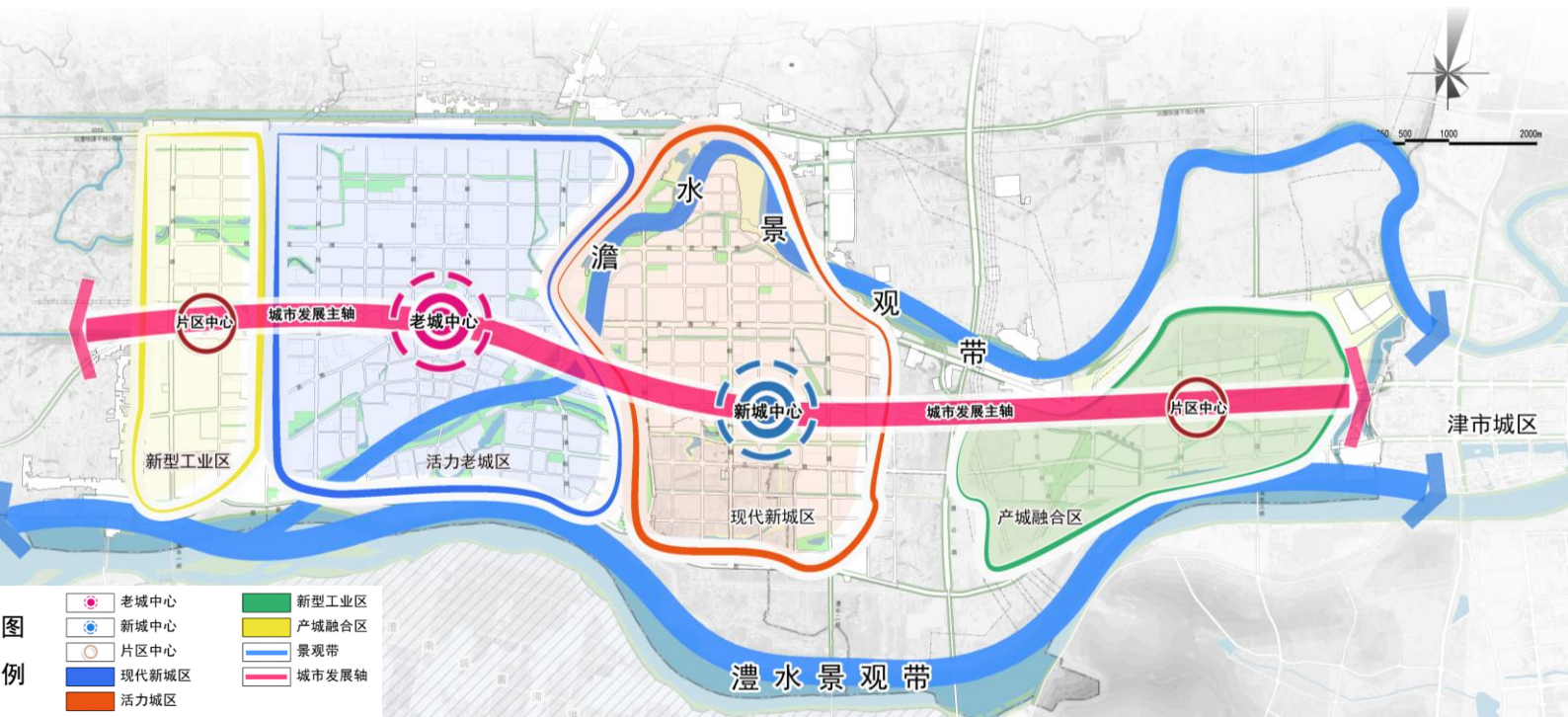
- 沿津澧大道串联城市各个片区，形成城市发展主轴

“两带”

- 澧水景观带
- 澹水景观带

“四片”：至西向东分别为新型工业区、活力老城区、现代新城、产城融合区。

“四节点”：老城中心、新城中心及各片区服务中心。



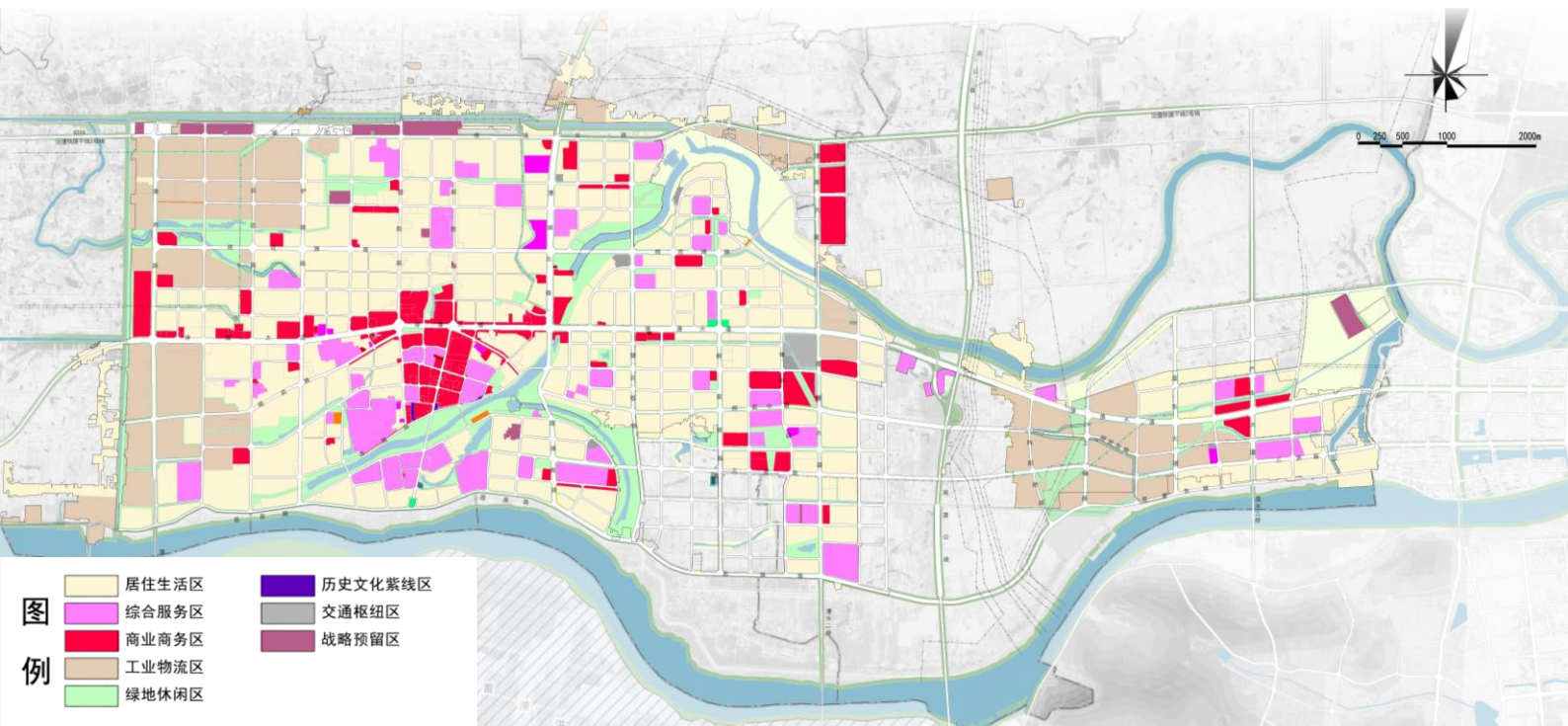
3.5 城镇空间

中心城区—规划分区

构建**八大分区**，形成对城市建设用地
定性定量相结合的管控措施



规划中心城区2035年**城镇发**
展区面积39.21平方公里。通
过规划分区的边界划定和用途
管制，形成对城市建设用地定
性定量相结合的管控措施。



3.5 城镇空间

中心城区—综合交通体系

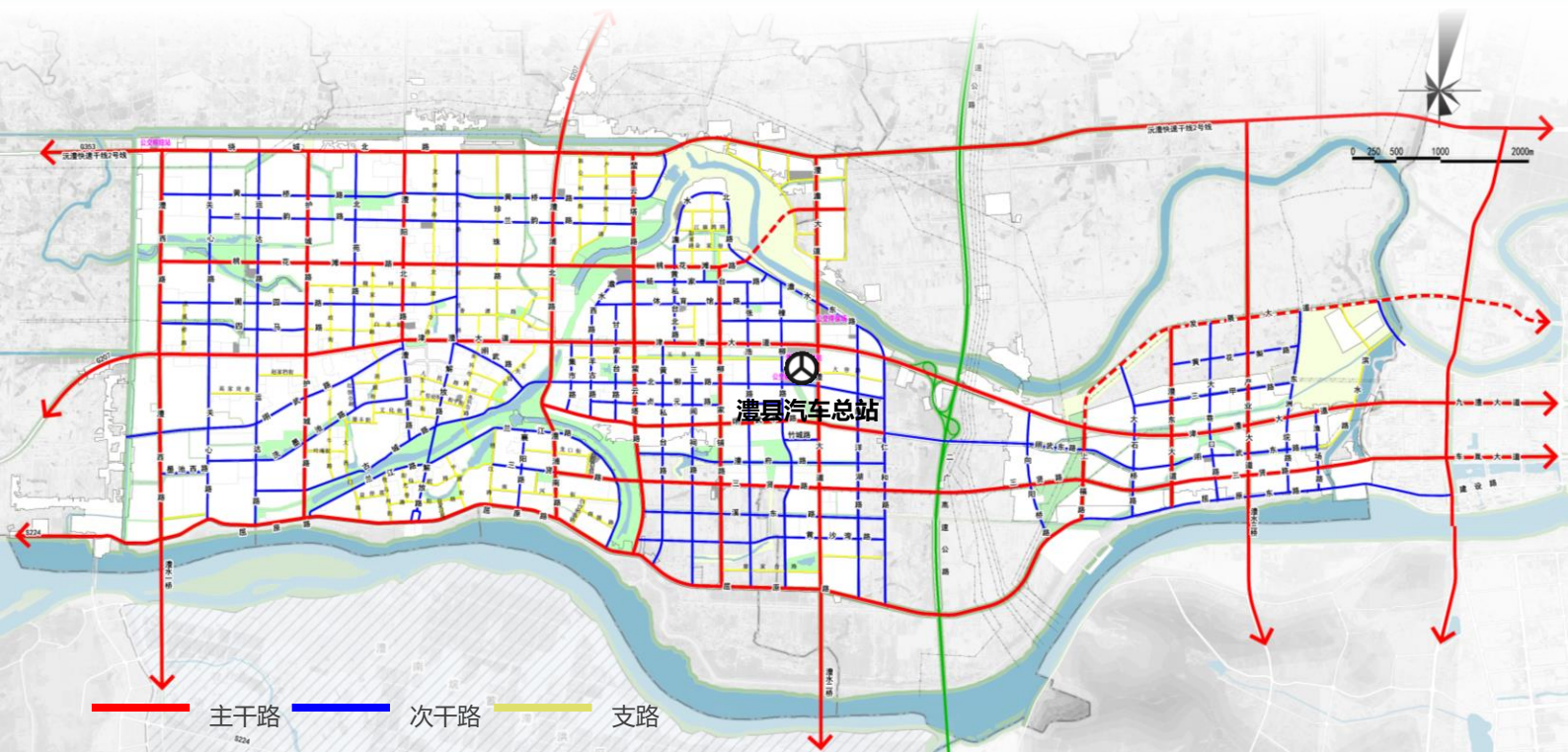
推行“小街区、窄路幅、密路网”理念
规划形成“六横十纵”的主干路网结构

● 六横

绕城北路、桃花滩路、津澧大道、翊武中路、三贤路、屈原路

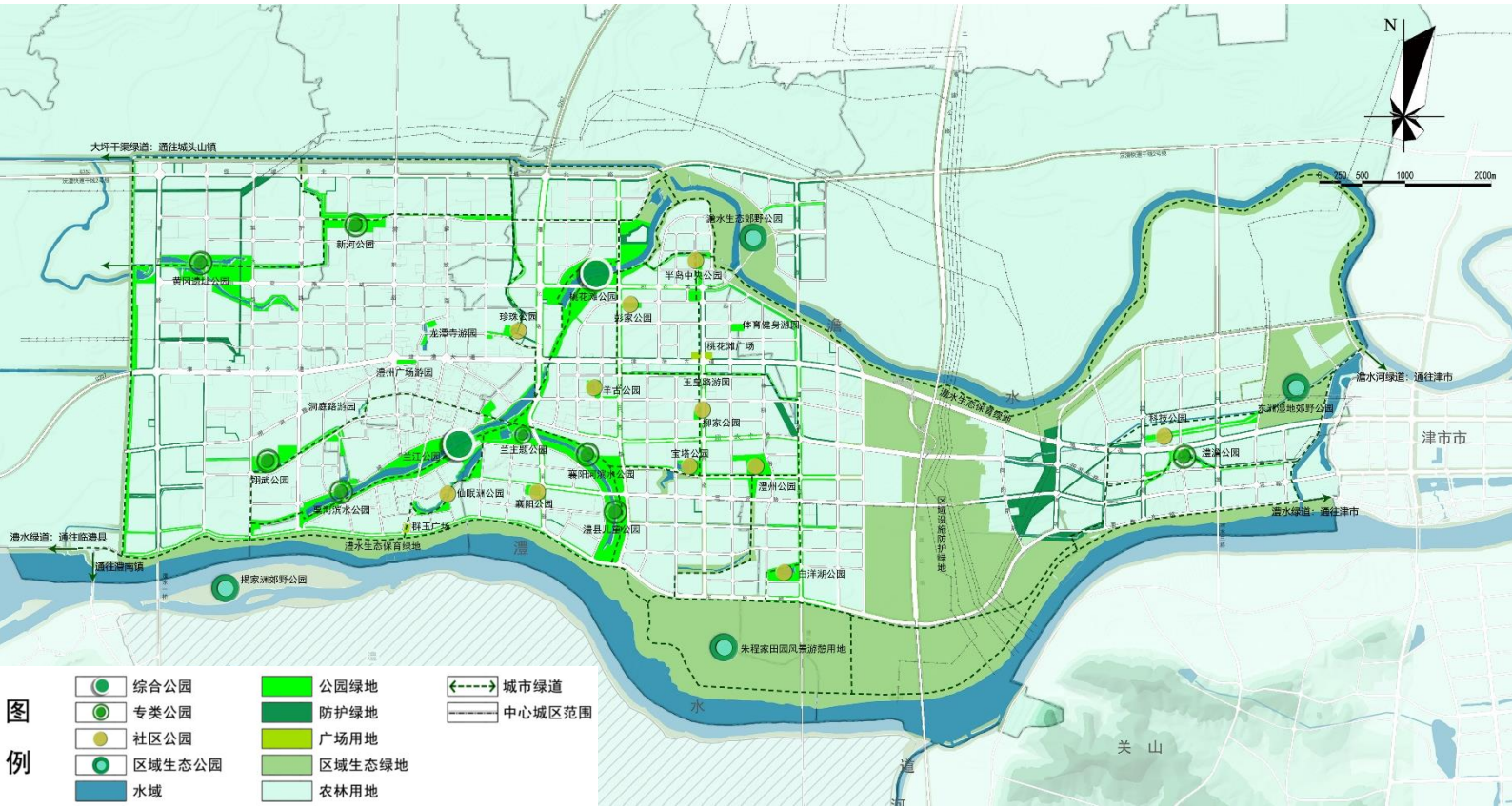
● 十纵

澧西路、护城路、澧阳路、澧浦路、蜚云塔路、柳家铺路、澧澹大道、上福路、澧东大道和产业大道



3.5 城镇空间

中心城区—公共绿地与开敞空间



构成“绿环围绕、水带渗透、绿地连接、蓝绿交织”的城区蓝绿网络布局

绿环

沿洄水渠-大坪干渠、澹水、澧水三条主要水脉，打造沿水的澹水绿地风光带、澧阳生态公园-澹水生态绿地、澹水东苗圃、羊湖口泄洪通道带状绿地、澧水带状公园绿地、洄水渠带状公园绿地，形成城市蓝绿生态环。

水带

城区内部沿河打造栗河-澹水滨水景观风光带、襄阳河滨水景观风光带两条主要滨水景观带，以及沿城区内部灌渠、水系形成的带状绿带。

绿地

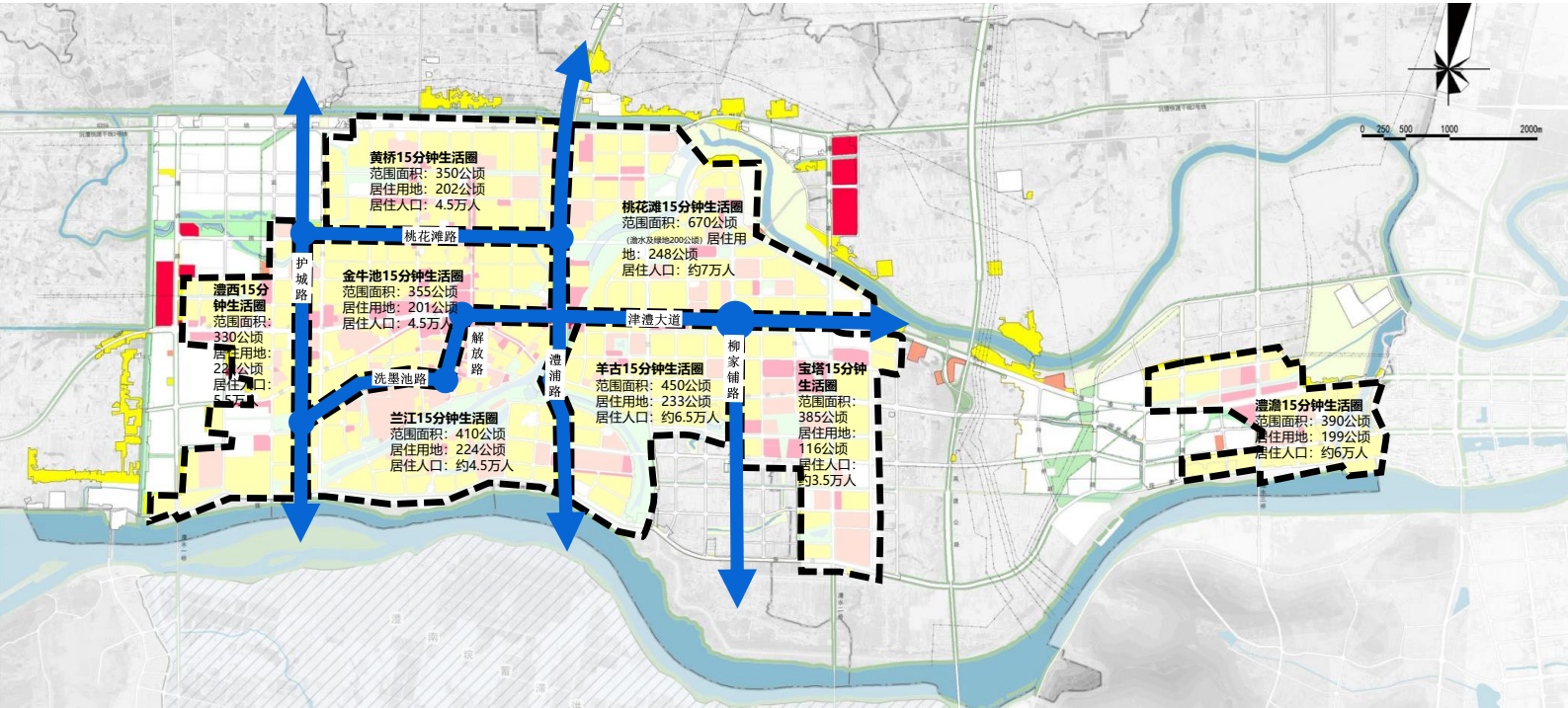
均衡布局各类公园绿地、广场绿地、防护绿地、区域生态绿地体系。

蓝绿交织

规划以城区水系灌渠、绿地与开敞空间、城市道路为依托形成环绕联通城区各个范围的城市蓝绿网络。

3.5 城镇空间

中心城区—社区生活圈



步行时间：**15分钟**

十五分钟内步行可达各类生活服务设施



服务半径：**800—1000米**

形成尺度适宜的生活街区



常住人口：**4-7万人**

配套完善的公共服务设施

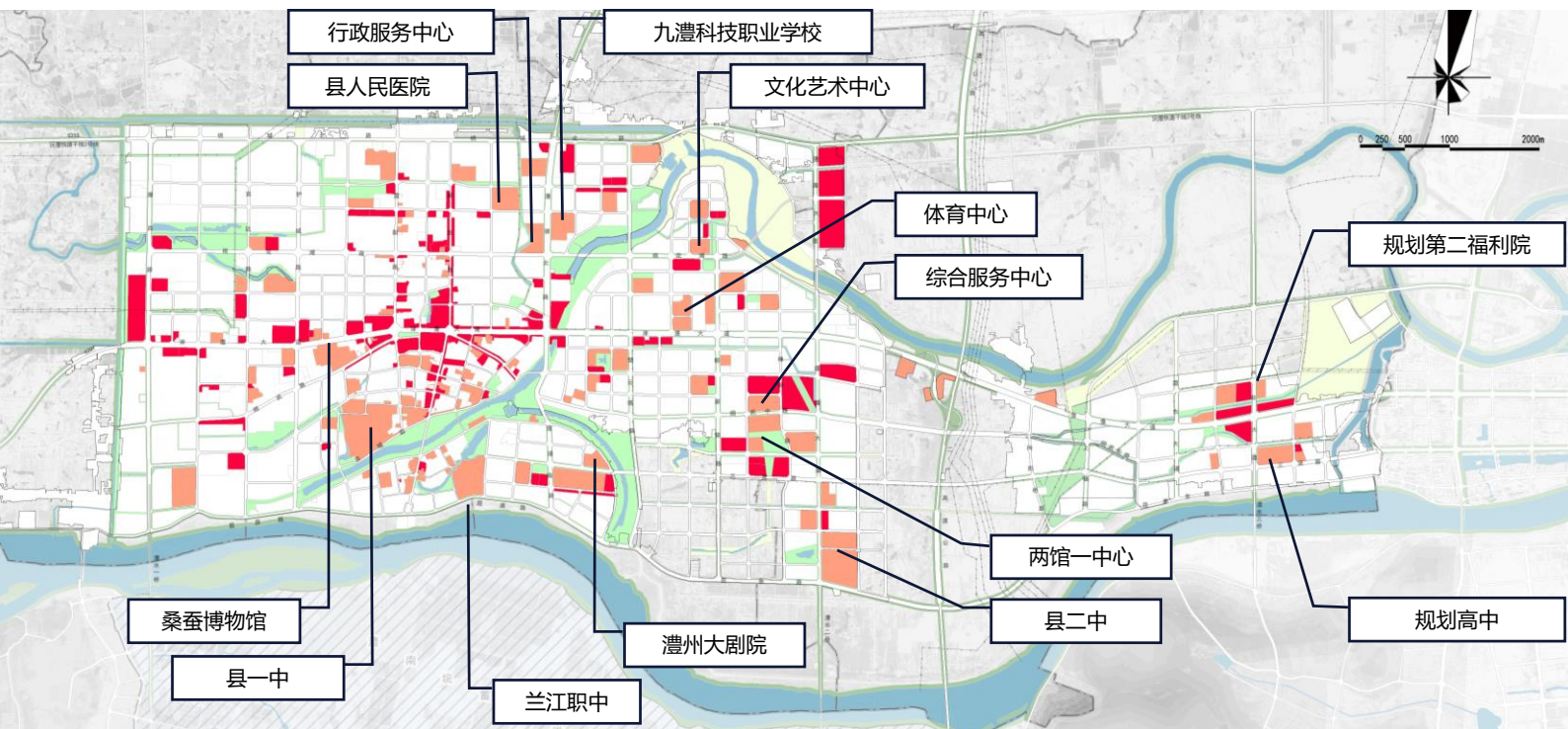
按步行十五分钟可达各类生活服务设施为依据，规划以护城路、桃花滩路、洗墨池路、解放路、澧浦路、津澧大道、柳家铺路为界线，**统筹中小学、养老院、社区医院、运动场馆和公园等公共设施配套和中型商业设施**，在中心城区形成**八个15分钟社区生活圈**。每个15分钟生活圈居住人口规模为**4-7万人左右**，服务半径为**800-1000米**。



十五分钟社区生活区示意图

3.5 城镇空间

中心城区—重大公共服务布局



中心城区主要县级公共服务设施有：**澧县两馆一中心**（图书馆、博物馆、青少年活动中心）、**文化艺术会展中心**（规划展示馆、美术及摄影展览馆和商业文化街）、**澧州大剧院**、**蚕桑综合博物馆**、**澧县非遗展示馆**、（中部）**综合服务中心**、**第二福利院**、以及**规划高中**（县六中搬迁新建）。



04 强支撑——要素配置

4.1 综合交通体系规划

4.2 产业发展规划

4.3 基础设施体系规划

4.4 安全设施体系规划

4.5 水资源保护与利用

4.6 矿产资源开发利用与保护

4.7 历史文化保护与利用

4.8 城乡风貌引导



4.1 综合交通体系规划

县域形成“两纵一横”的高速公路，“五纵三横”的干线公路布局结构

“两纵一横”高速公路路网

两纵：现状二广高速、安慈高速。

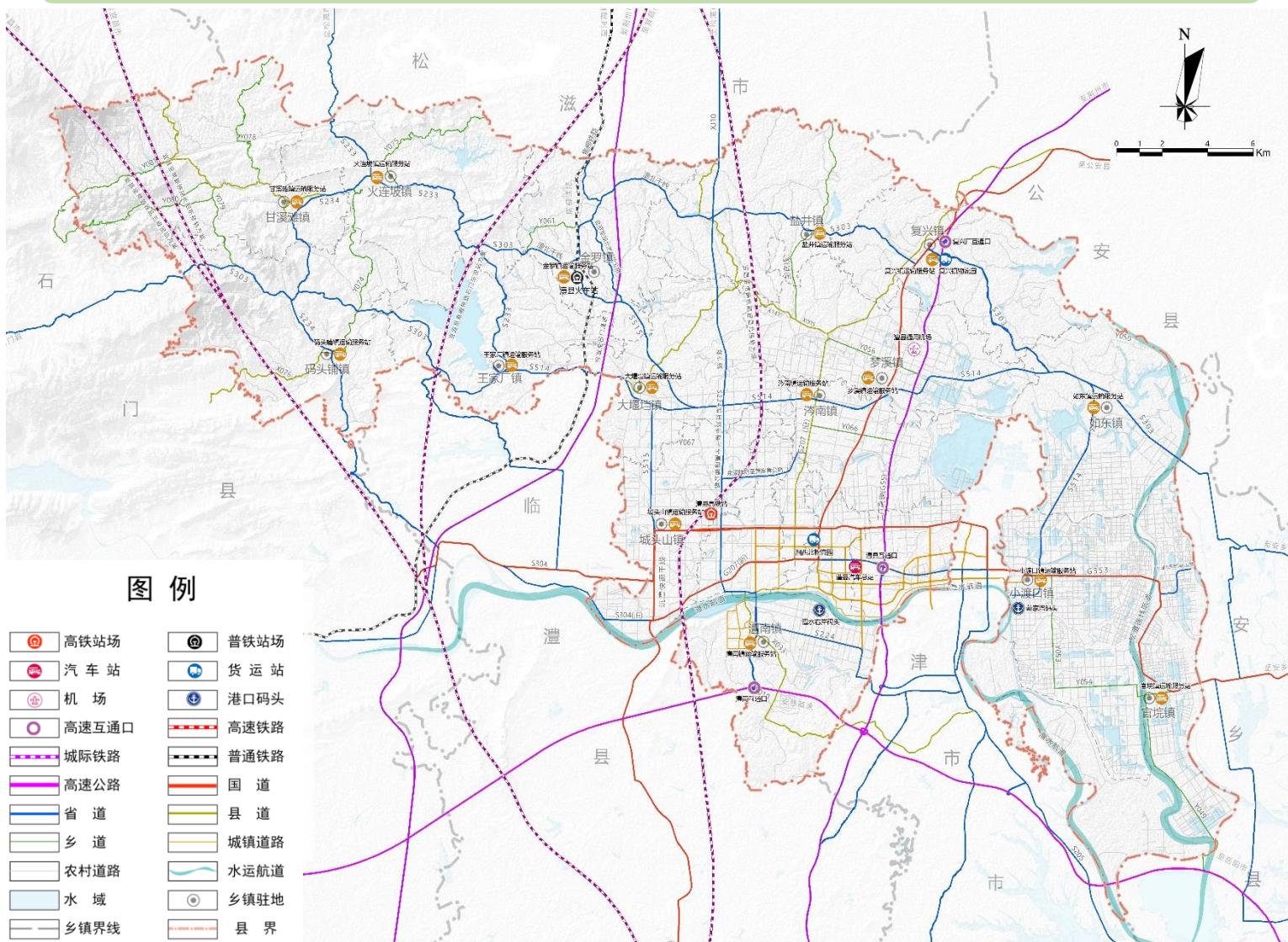
一横：加快松石高速选址论证，加强高速公路和乡镇的互通衔接。

干线公路：“五纵三横”的布局结构

新增S514、S224等省道，提质改造G353、S234、S233、G207等国省道，保留省道S515、S303。五纵：G207、S234、S233、S515、S224。三横：G353、S514、S303。

县道乡道

补充完善各乡镇联系，畅通城乡循环。



4.2 产业发展规划



01

湘鄂边消费 新中心

发挥澧县处于湘鄂边境、洞庭湖生态经济区、长江经济带结合部的区位优势，构建以**传统商贸业为基础，现代物流业为龙头，新型商贸物流为主**的服务体系

02

澧水流域制造业 新高地

围绕“一主一特”产业基础，积极承接长三角、珠三角、长株潭等地区的产业转移，加强产业链培育，推进**医药医械与健康食品、新型建材与家居、轻工纺织、电子信息四大产业链**建设

03

区域品牌农业 新基地

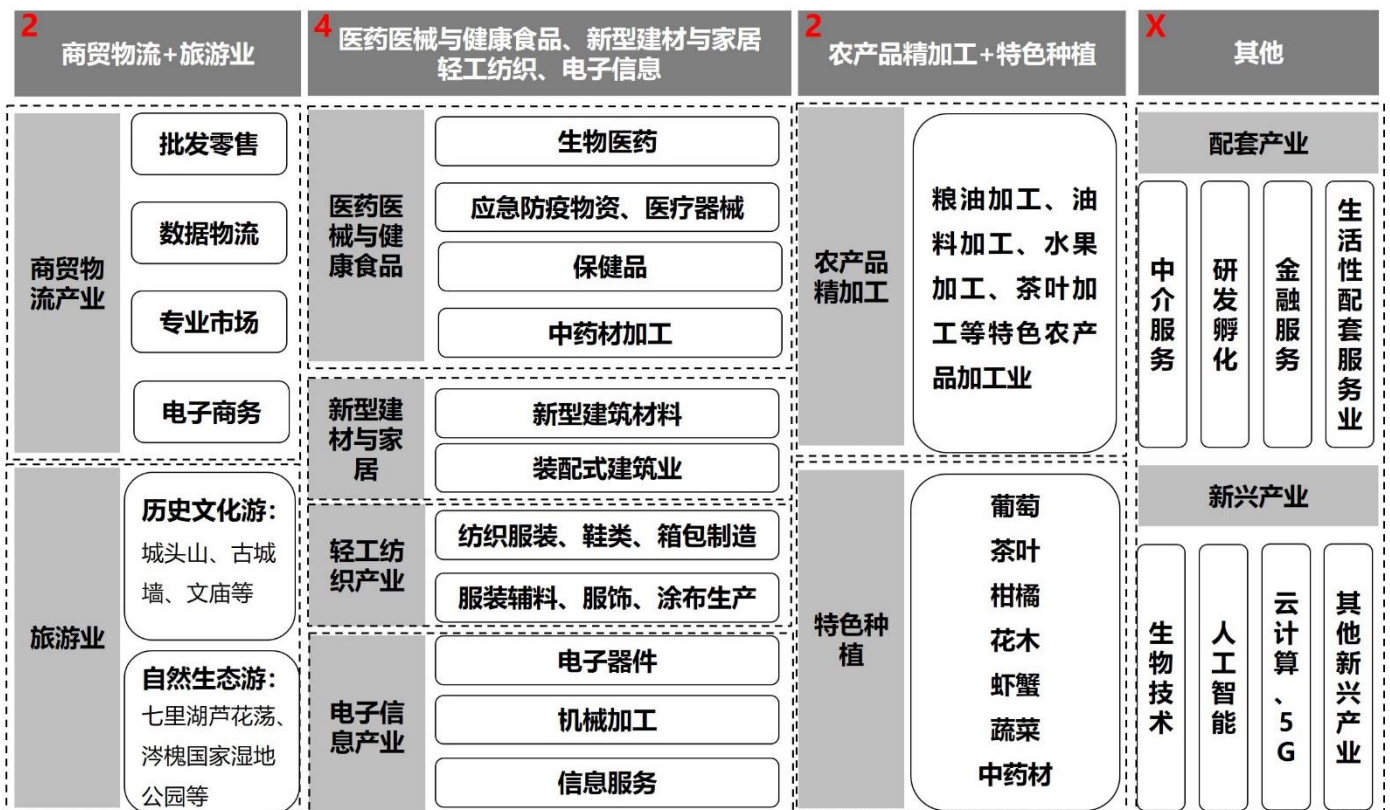
依托“四区多基地”的农业发展格局，推进“澧州葡萄”等**特色农业品牌**建设，打造国家农业可持续发展试验示范区，实现澧县由农业大县向农业强县转变

到2035年，第二产业与第三产业占比明显提升，基本实现服务业多元化、制造业信息化、农业品牌化。

构建以

“2+4+2+X”

的产业体系



4.3 基础设施体系规划

■ 建立城乡统筹的供水体系

农村供水通过改造大型供水厂和管网延伸的方式，重点发展全域供水的高标准、高规格的集中供水工程。

■ 实现网架结构坚强、运营智能高效的电网

规划对现有110kV变电站进行扩容，能满足规划区供电需求。

■ 构建完善可靠的排水体系

规划继续完善乡镇集中建设区污水设施及配套管网建设提高污水收集率和处理率。农村污水处理应合理选择适宜的治理模式。

■ 构建城乡统筹的燃气供应保障体系

建成乡镇天然气管道“一张网”，实现乡镇管道天然气供气。

4.4 安全设施体系规划

消防规划

中心城区共规划消防站6个，其中保留现状消防站1个，规划新增1个特勤消防站，新增3个一级消防站，新增1个二级消防站。

人防规划

至2035年中心城区人口规模38-40万人，留城人员按总人口40%计算，到2025年人防工程总面积应达到12万平方米左右，2035年人防工程总面积应达到16万平方米左右。

抗震防灾规划

新、改、扩工程按7度设防，学校、医院、重要交通生命线、电力和电信网络、水库大坝、危险化学品厂库、重要军事设施等需提高一度设防。

防洪排涝规划

按50年一遇防洪标准设防，远期100年一遇的标准设防，治涝标准按20年一遇最大，24小时暴雨，24小时排干设防。

4.5 水资源保护与利用

保护目标:

规划至2035年，陆域水面不减少，重要江河湖泊水功能区水质达标率100%。



重点河湖岸线保护与利用

加强河湖水系保护，统筹重点河湖岸线及功能区划。



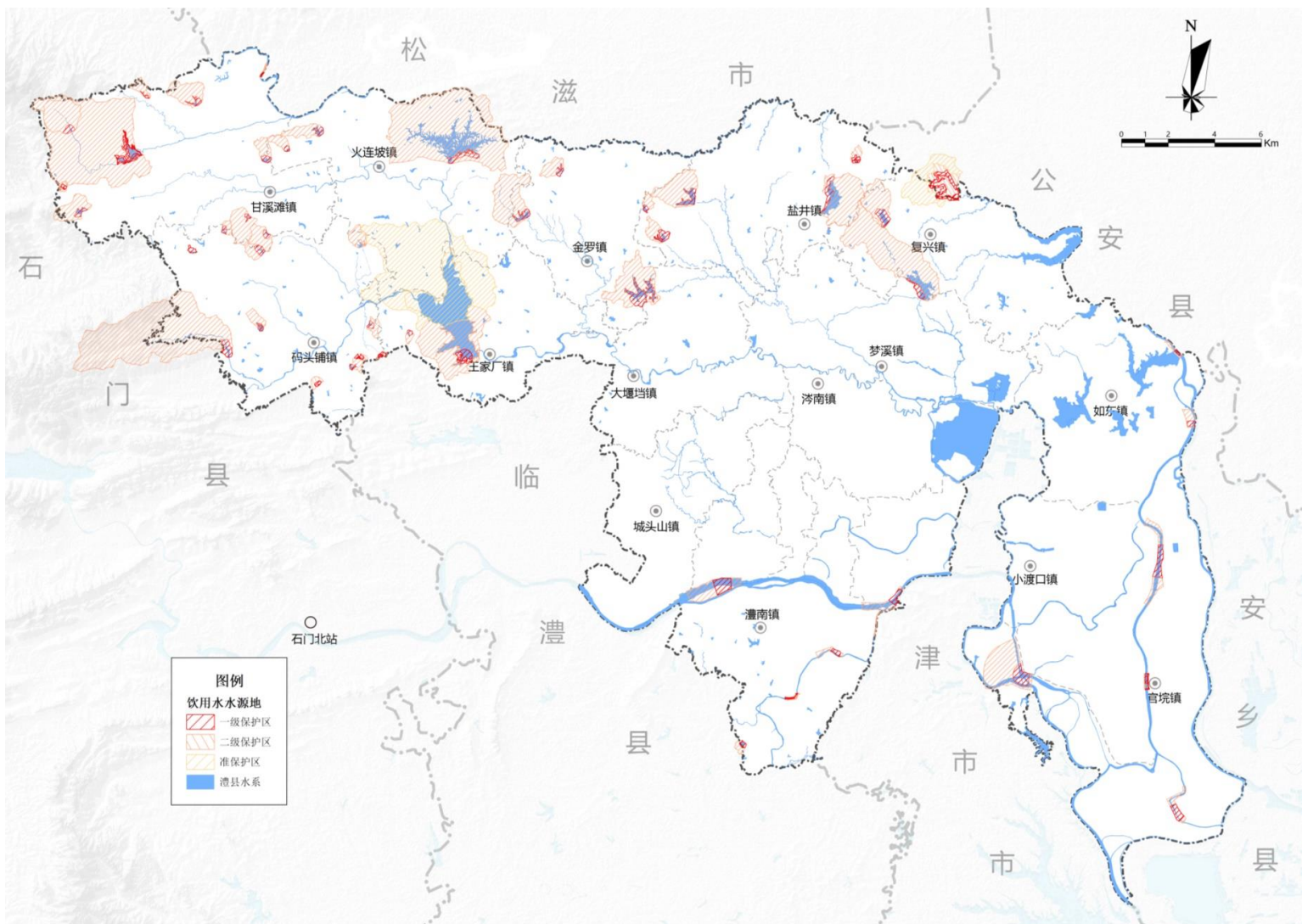
强化水源地保护

划定水系、水库的保护范围。实施水源地保护工程，全面修复水源地流域生态。



保护利用措施

调整用水结构，完善最严格的水资源管理制度。加强流域管治，提升河湖水系风貌。



4.6 矿产资源开发利用与保护

推进产业再造

力争矿产资源开发总量达到设计生产能力，对重要矿产资源作开采总量调控。淘汰落后产能，清理整顿环保不达标矿山，整合再造。

科学划定资源开采区

划定澧县石公村地下热水资源重点开采区、澧县盐井矿区岩盐重点开采区和澧县曾家河矿区芒硝矿重点开采区3个重点开采区域



完成矿产资源开发利用工程、健全完善矿山地质环境保护监测与管理体系，加强矿山地质环境保护执法监管力度，落实“边生产、边治理、边复垦”的制度。

形成环境友好、资源节约、矿地和谐的砂石土矿开发利用格局，实现绿色矿业发展逐步成型，矿山生态环境根本好转。

修复矿山生态环境

推进绿色矿山建设



4.7 历史文化保护与利用

保护全国重点文物保护单位16处,省级重点文物保护单位5处, 市级重点文物保护单位26处, 县级重点文物保护单位203处。



4.8 城乡风貌引导

➤ 乡镇风貌引导

类型	风貌类型	分区风貌及强度控制	乡镇名称	风貌示意
历史文化类风貌	历史资源丰富、文化浓厚的乡镇	风貌指引：以体现澧县稻源城祖历史文化资源、融合当代人文特色为主的空间风貌。 强度管控：建筑高度不超过20m，整体容积率不超过1.1。	中心城区、城头山镇、梦溪镇	
生态景观类风貌	山水田园、河湖风光、生态宜居的乡镇	风貌指引：以自然山水等自然风光为依托，依山就势因地制宜，结合打造新时代生态田园风貌。 强度管控：建筑高度不超过20m，整体容积率不超过1.1。	王家厂镇、澧南镇、甘溪滩镇、火连坡镇、小渡口镇	
特色产业类风貌	展现产业特色、工业印记的乡镇	风貌指引：以现代风格为主，融入传统元素，结合城镇产业功能，营造灵动活力的风貌特征。 强度管控：建筑高度不超过36m，整体容积率不超过1.5。	澧南镇、复兴镇、大堰当镇、金罗镇	
一般小城镇类风貌	风貌及产业特色不突出的乡镇	风貌指引：以现代风格为主，融入澧县地域特色，展现新时代背景下地方文脉与现代精神共荣的空间风貌。 强度管控：建筑高度不超过24m，整体容积率不超过1.2。	码头铺镇、如东镇、盐井镇、官垸镇	

➤ 村庄风貌引导

类型	风貌类型	分区风貌及强度控制	风貌示意	整治措施
郊野产业风貌类 (城郊融合类)	城乡融合发展的前沿，以产业发展为主的村庄	以保留现状田园乡村风格，并与周边城镇建筑风貌相协调。强度管控上建筑高度不超过20m。		<ul style="list-style-type: none"> 建筑整理：进行危房整治，一般性破损则局部修缮；更换与完善建筑构件；清除破旧、存在污染、违章的构筑物；以本村特征为原则。结合村庄建筑特点，打造有地域特征的村庄住房风格，具有典型乡村地域风貌。
历史民俗风貌类 (特色保护类)	历史文化名村、传统村落、少数民族特色村寨、特色景观旅游名村等	以体现当地历史文化、自然生态环境与传统文化相结合的特色为主。强度管控上建筑高度不超过10m（三层）。		<ul style="list-style-type: none"> 基础设施整治：参照国家省市规划编制技术纲要内容，完善村庄基本公共服务设施配套建设，整治垃圾乱扔乱放，完善村庄道路系统。
自然田园风貌类 (集聚提升类)	依托自然山水的远郊农旅发展型乡村	尊重村庄与周边山水自然环境的历史格局与空间关系，延续文脉特色。强度管控上建筑高度不超过15m。		<ul style="list-style-type: none"> 绿化景观整治：清理村庄垃圾、沟渠池塘溪河、农业生产废弃物；加强健康教育工作，建立文明村规民约。实施开展乡村绿化行动，因地制宜推进村庄小菜园、小果园、小花园、小游园建设，推进建设农村环境美、田园美、村庄美、庭院美的“四园四美”美丽乡村。
整治改善风貌类 (其他类)	风貌及产业特色不突出的一般村庄	风貌指引以保留现状乡村风格，新建可采用简约现代风格。强度管控上建筑高度不超过15m。		<ul style="list-style-type: none"> 历史文化遗产保护与特色传承发展：对具有文化特色的遗留的祠堂、庙宇，登记建档，采取就地保护。积极开发乡村旅游产品，建立群众创业基地、民间工艺人才培养基地、旅游商品展销基地、历史文化保护开发基地，开发多层次旅游商品，按“一村一题”打造特色乡村主题特色。

05 重传导——规划传导

5.1 规划传导

5.2 建立国土空间规划“一张图”



5.1 规划传导

纵横双向传导

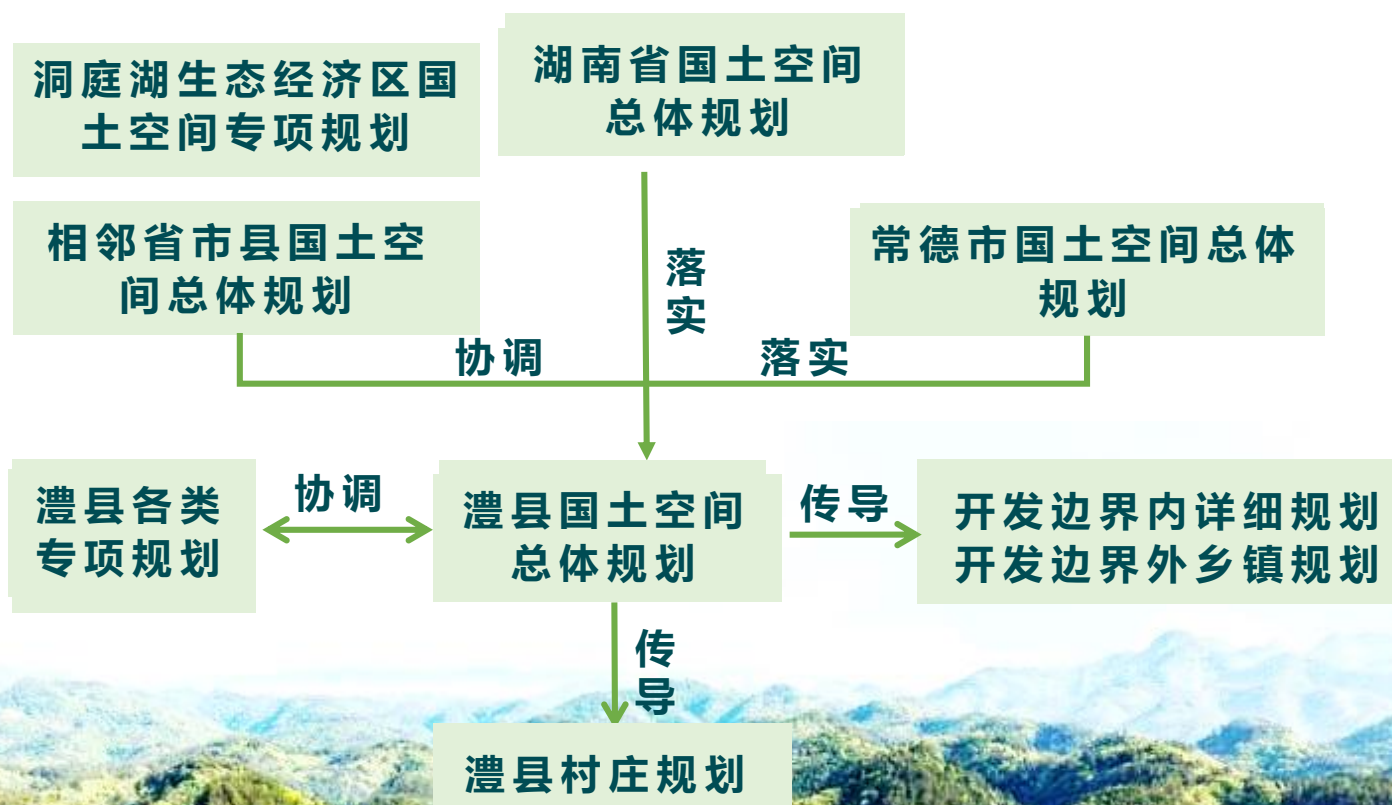
纵向传导指的是各级国土空间总体规划通过上下联动逐步形成全域国土空间规划一张图，横向传导主要指国土空间总体规划和相关专项规划的传导。

具体传导机制

与津市、石门县、临澧县、安乡县、湖北省**相邻省县市协调**；**落实**湖南省、洞庭湖生态经济区、常德市**国土空间总体规划要求**、澧县城镇开发边界内**详细规划传导**、澧县国土空间开发边界外**乡镇规划传导**、澧县**村庄规划传导**、**专项规划协调约束**。

总体要求

总体要求：国土空间总体规划是详细规划的依据，相关专项规划的基础；相关专项规划要相互协同，并与详细规划做好衔接；统筹和综合平衡各相关专项领域的空间需求；详细规划依据总体规划进行编制和修改遵循国土空间总体规划，不得违背总体规划的强制性内容，主要内容纳入详细规划。



5.2 建立国土空间规划“一张图”

以第三次国土调查成果为基础，整合国土空间规划编制所需的各类空间关联数据，形成坐标一致、边界吻合、上下贯通的一张底图，作为国土空间规划编制的工作基础。

依托平台，以一张底图为基础，整合叠加各级各类国土空间规划成果，实现各类空间管控要素精准落地，形成覆盖全县、动态更新、权威统一的澧县国土空间规划“一张图”，为统一国土空间用途管制、强化规划实施监督提供法定依据。

基于平台，同步推动国土空间规划“一张图”实施监督信息系统建设，为建立健全国土空间规划动态监测评估预警和实施监管机制提供信息化支撑。

